



## 碱性磷酸酶染色液(偶氮偶联法)

### 产品简介:

碱性磷酸酶(Alkaline phosphatase, 简称 ALP 或 AKP)为一类磷酸酯酶, 广泛分布于哺乳动物组织内, 其活性所需最适 pH 9.2~9.8。此酶主要存在于物质交换活跃之处(细胞膜), 如肠上皮和肾近曲小管的刷状缘、附睾上皮之静纤毛、肝的毛细胆管膜以及微动脉和毛细血管动脉部之内皮, 还见于内质网、高尔基复合体、吞饮小泡、肠上皮之溶酶体、中性粒细胞之中性颗粒以及平滑肌之细胞膜。

NOVON 碱性磷酸酶染色液(偶氮偶联法)不是采用金属沉淀法来显示碱性磷酸酶活性, 而是采用偶氮偶联法(又称同时偶联法), 其原理是在 pH9.2~9.8 的碱性条件下, 细胞内碱性磷酸酶可使 AB-BI 磷酸盐水解, 释放出磷酸不萘酚, 后者不偶联重氮盐生成有色产物, 定位于细胞质中。该染液可用于血液、骨髓或细胞涂片、冰冻切片、梯度入水后的石蜡切片等的碱性磷酸酶染色, 碱性磷酸酶活性部位呈蓝色, 位于胞浆, 结果较金属盐沉淀法可靠。

### 产品组成:

名称	SS0266 4×2ml	SS0267 4×10ml	SS1209 4×20ml	Storage	
试剂(A): ALP 固定液	2ml	10ml	20ml	RT 避光	
试剂(B): ALP 孵育液	B1: AS-BI 染色液	1ml	5ml	10ml	-20℃ 避光
	B2: FBB 染色液	1ml	5ml	10ml	-20℃ 避光
临用前, 按 B1:B2=1:1 比例混合, 即为 ALP 孵育液, 即配即用。					
试剂(C): 核固红染色液	2ml	10ml	20ml	4℃ 避光	
试剂(D): 甲基绿染色液	2ml	10ml	20ml	RT 避光	
使用说明书	1 份				

### 自备材料:

- 1、 载玻片、湿盒
- 2、 显微镜

### 操作步骤(仅供参考):

#### (一)、涂片或切片

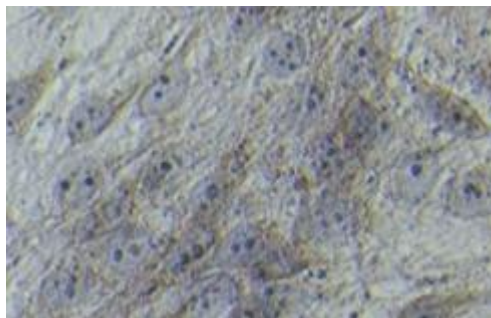
- 1、 血液、骨髓或细胞涂片、冰冻切片、石蜡切片入 ALP 固定液固定 3min(梯度入水后的石蜡切片无需固定), 水洗。
- 2、 滴加配制好的 ALP 孵育液, 放入湿盒中, 避光孵育 15~20min, 水洗。
- 3、 入核固红染色液或甲基绿染色液复染 3~5min。
- 4、 水洗、镜检或甘油明胶封固后镜检。

**(二) 贴壁培养细胞**

- 1、取 6 孔板或其他容器培养的细胞，弃液，PBS 清洗干净。
- 2、加入 ALP 固定液固定 3min 或 4%多聚甲醛固定 10~15min，PBS 清洗。
- 3、滴加配制好的 ALP 孵育液，放入湿盒中，避光孵育 15~20min，PBS 清洗。
- 4、入核固红染色液或甲基绿染色液复染 3~5min。
- 5、PBS 清洗、镜检。

**染色结果：**

ALP 活性部位	蓝色
细胞核	红色(核固红)或绿色(甲基绿)



培养细胞染色图例(未经复染)

**血液、骨髓涂片结果判断：**

一般以积分报告结果，根据 100 个中性粒细胞阳性颗粒进行 0~4+计分。

细胞分值	染色特点
0	无颗粒
1	稍有颗粒
2	中等程度颗粒
3	多数颗粒
4	充满颗粒

**临床意义：**

- 1、 类白血病反应积分明显增高，未经治疗的慢性粒细胞白血病积分明显减低。
- 2、 急性细菌性感染积分明显增高，病毒性感染积分多正常或减低。
- 3、 再生障碍性贫血积分常增高，PNH、MDS 积分常减低。

**注意事项：**

- 1、 血液或骨髓细胞涂片或其他样本均应新鲜，薄厚适宜，及时固定，否则会影响酶的活性。
- 2、 培养细胞染色操作过程中，清洗、染色等步骤都应轻微，以免损伤或丢失细胞。
- 3、 ALP 孵育液易失效或降低阳性强度，即配即用，不宜久置。
- 4、 复染时，核固红染色液或甲基绿染色液二者取其一。
- 5、 每次染色时，应有阳性对照片。

**有效期：** 6 个月有效。



北京欣华绿源科技有限公司

[www.biomallvip.com](http://www.biomallvip.com)

4000-5656-18

---